

encuentros



PASIÓN POR EL ESPAÑOL

2014

Turín 2014

24 de octubre

CREATIVIDAD E IMAGINACIÓN: LA MEJOR DIDÁCTICA DE LA ATENCIÓN

Ana Dosal

# CONOCER EL CEREBRO PARA ENSEÑAR MEJOR

- APRENDER, MEMORIZAR , ENSEÑAR, EDUCAR Y ADQUIRIR TODO EL CONOCIMIENTO LO HACEN LAS PERSONAS DESDE SUS CEREBROS



# ¿QUÉ ES APRENDER?

- Aprender significa básicamente adquirir nuevas representaciones neuronales de información y establecer relaciones funcionales entre ellas y las ya existentes en el cerebro.



# APRENDIZAJE Y MEMORIA



**“LO QUE NOSOTROS ENSEÑAMOS NO ES LO QUE LOS ESTUDIANTES APRENDEN”**

**Inconsciente**



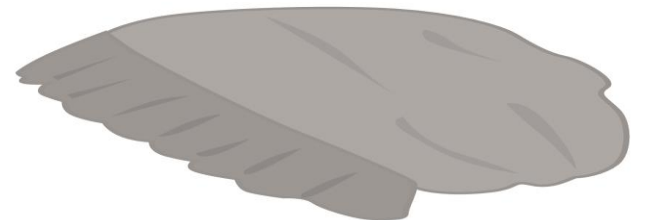
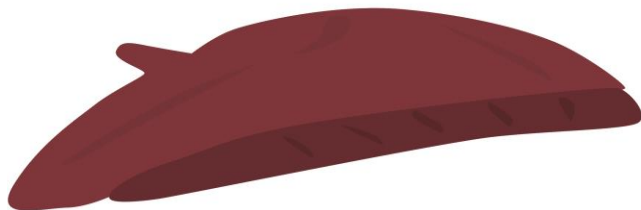
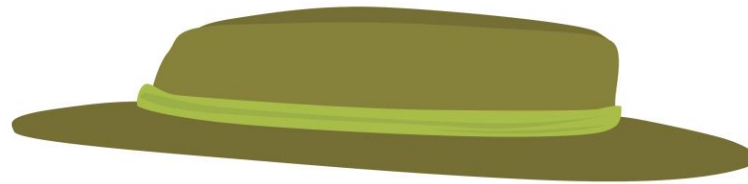
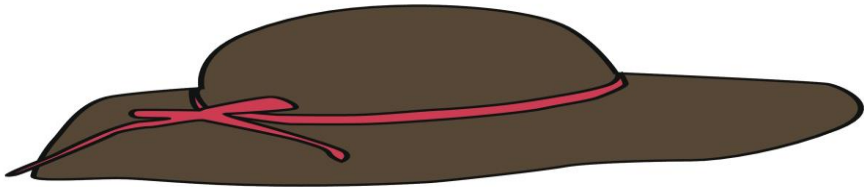
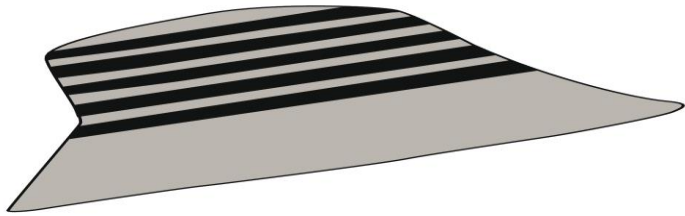
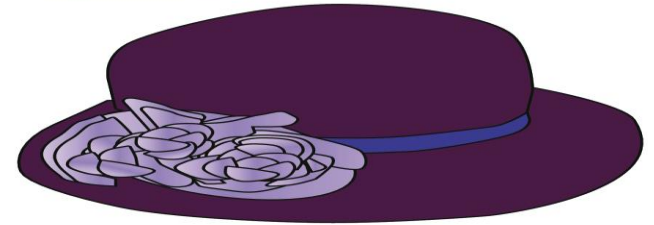
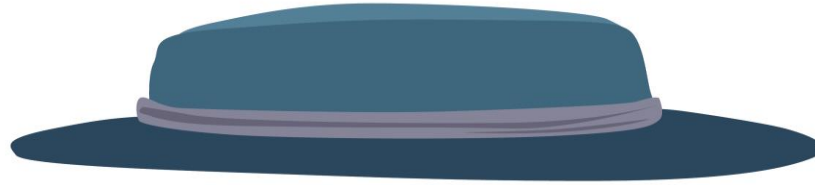
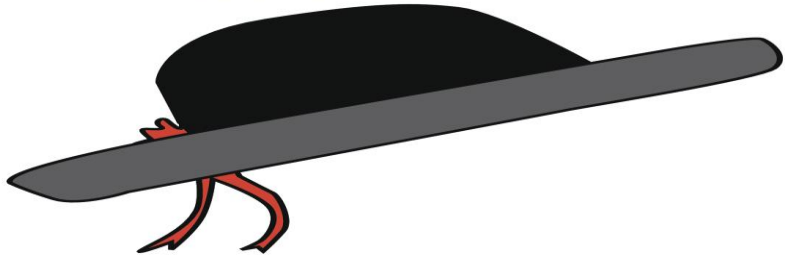
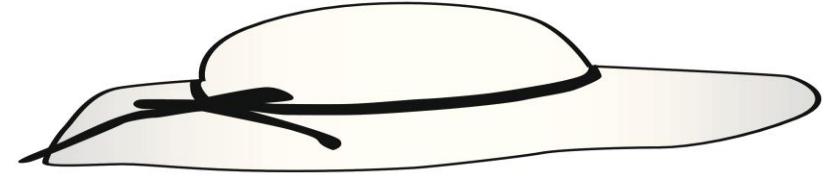
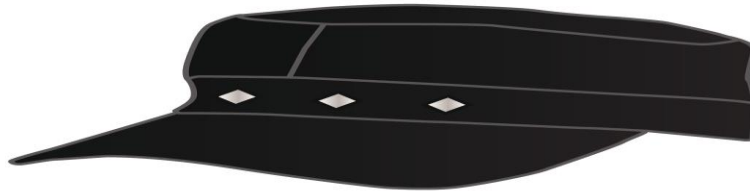
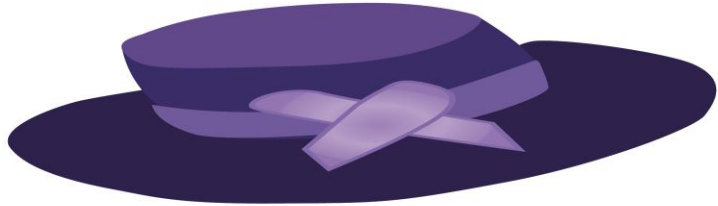
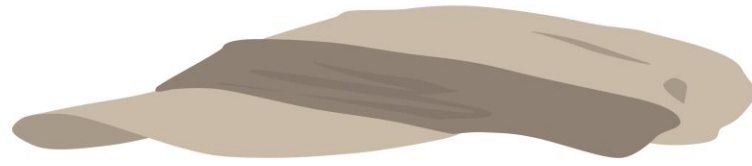


# MEMORIA IMPLICITA Y EXPLICITA

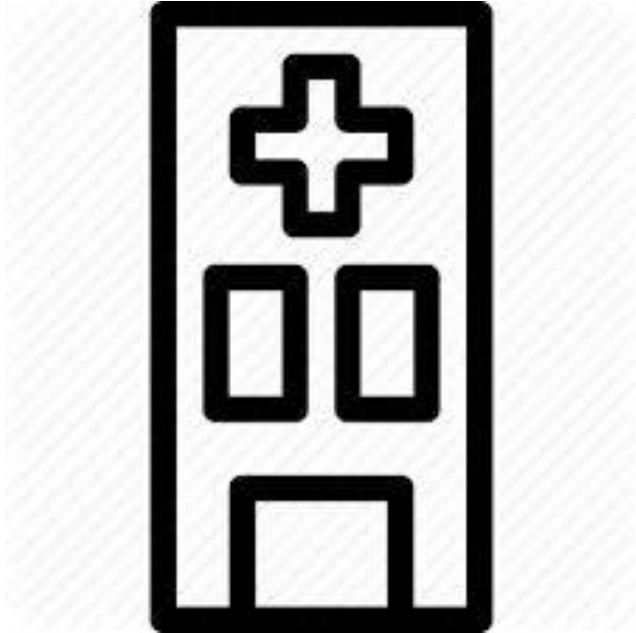


# Pensamiento lateral









Hospital de la creatividad





Gilbert Legrand



# INTELIGENCIA CREATIVA

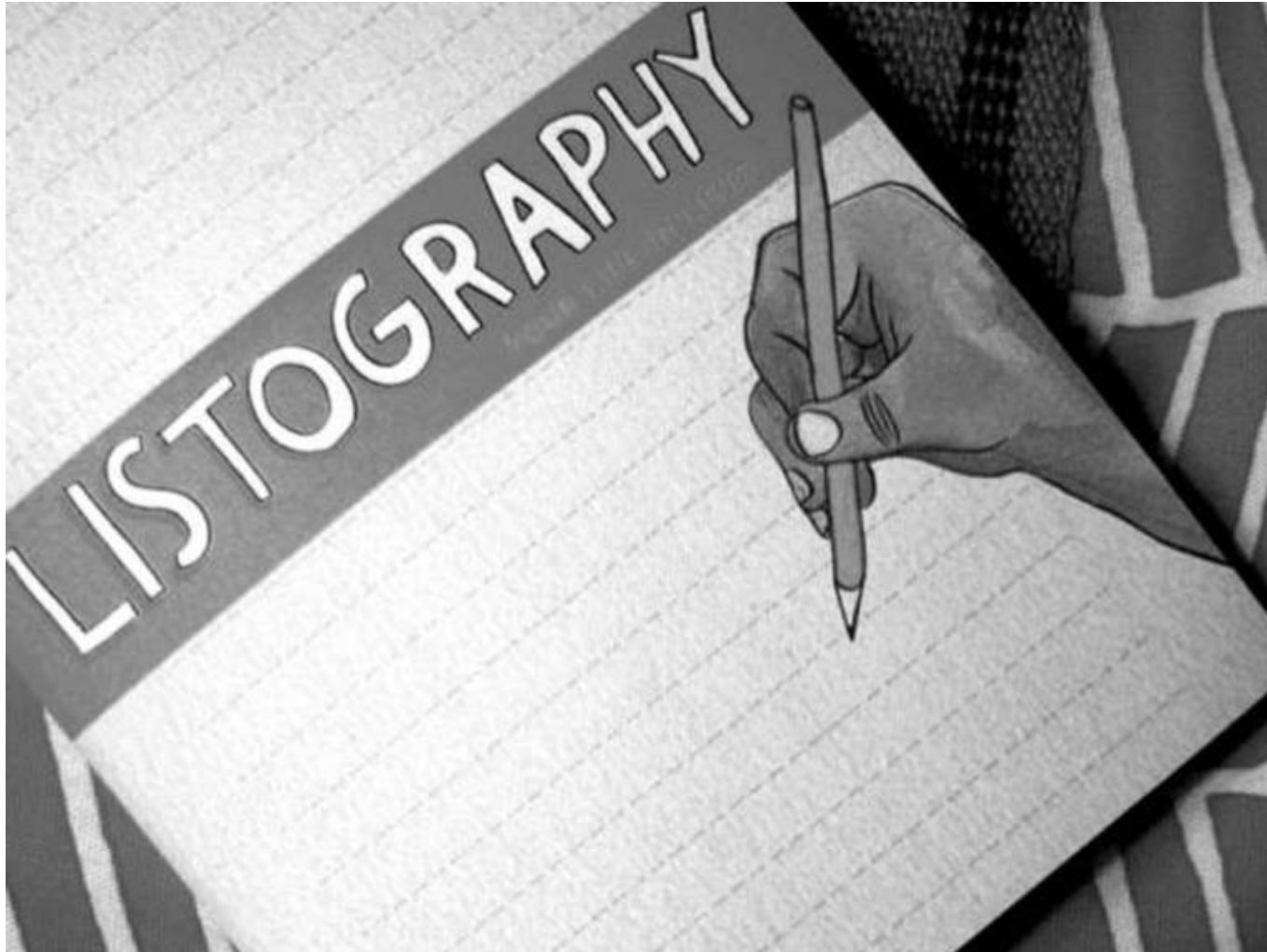
- Esa que relaciona los conceptos manejados por las inteligencias espacial, musical o verbal entre otras
- Utilizar la IC consiste en relacionar ideas de forma novedosa y que el resultado de esas relaciones nos sea de utilidad.



# DESEO DESARROLLAR MI CREATIVIDAD PARA...







¡20 cosas que me gusta hacer!  
¡20 cosas que quiero hacer!

Hace mucho que no...  
La última vez fue...



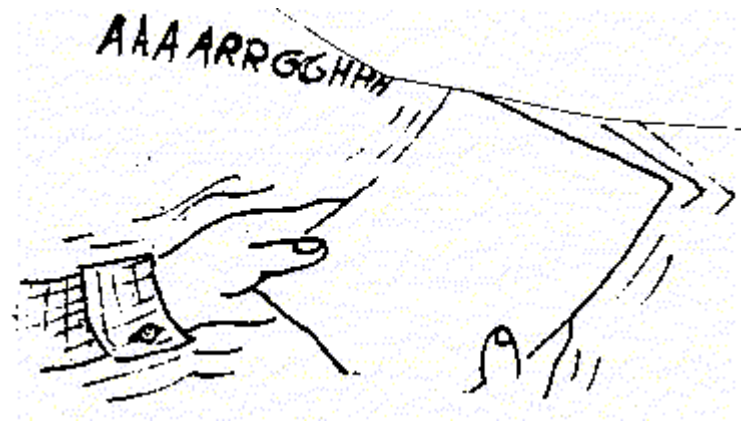
# EL LENGUAJE FOTOGRÁFICO



- Imágenes que te gustan
- Imágenes que te dicen algo
- Imágenes que te llenan de alegría...



# PÁGINAS CAOS



# CAMINOS NEURONALES



La inteligencia creativa nos ayuda a salir de esos caminos neuronales y hacer las cosas de forma diferente



# CHRISTOPHER CLOUDER

“no hay una receta para la creatividad”



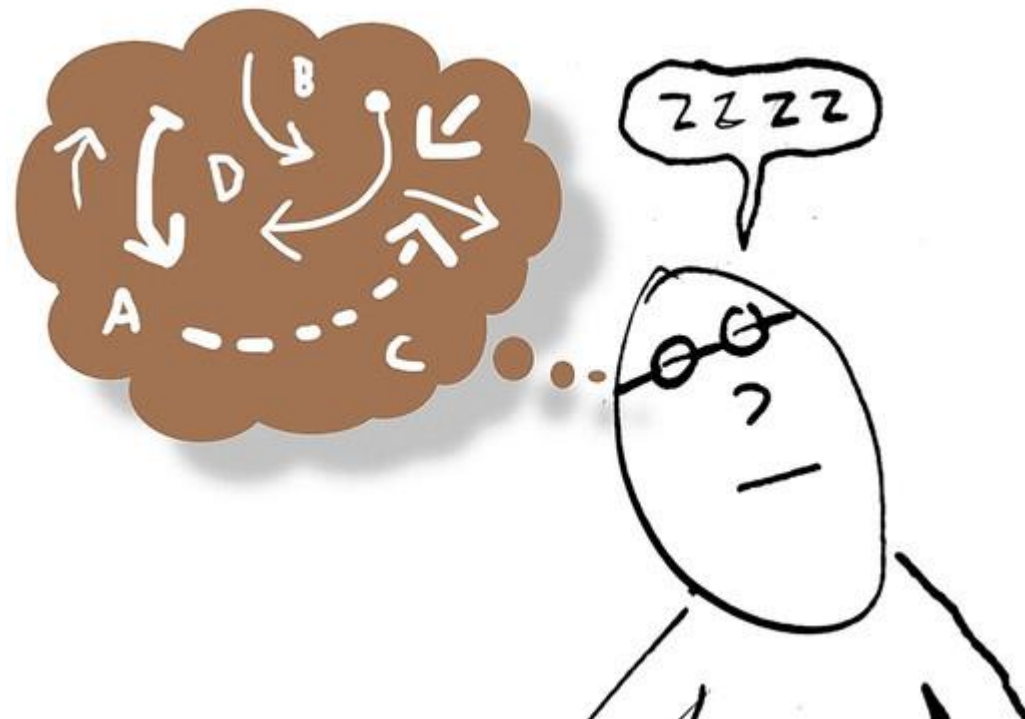




# ¿CÓMO USAR LAS EMOCIONES PARA AYUDAR A LA CREATIVIDAD?



# PENSAMIENTO ASOCIATIVO





# ESTRATEGIAS PARA TRABAJAR LA INTELEGENCIA EMOCIONAL



# ACTITUD ABIERTA





# EL ACCESORIO INDISPENSABLE



## 1

## Dime qué eliges y te diré cómo eres

1.1.



Elige una opción en cada situación y compártela con tus compañeros.

[1] Dime qué color de coche tienes y te diré cómo conduces.



[2] Dime qué estilo de música escuchas y te diré qué personalidad tienes.

blues  
discotequera  
(dance)clásica  
jazzrock  
óperaflamenco  
pop

salsa

rap  
soul

[3] Dime qué red social usas y te diré qué buscas en Internet.



facebook



twitter



tuenti



vimeo



flickr



YouTube



LinkedIn



Ej. Pues yo tengo un coche azul. Me gustan casi todos los estilos de música, pero el que más escucho es el pop, y en cuanto a las redes sociales, uso sobre todo Facebook y Twitter.



## UNIDAD I - Ficha I

### Dime qué eliges y te diré cómo eres



#### GRUPO A. Dime qué color de coche tienes y te diré cómo conduces.

El rojo es, necesariamente, un color emparejado a la velocidad y a la juventud. El negro, curiosamente, es el color de las personas extrovertidas, y está asociado con la innovación y el diseño; les gusta la conducción elegante y suave. Quienes escogen autos color anaranjado o café tienden a ser gente práctica y conducen inteligentemente. Si la carrocería está pintada en azul, su comportamiento en las calles, es como el de su vida en general: correctamente. Los que eligen el color amarillo, conducen, lamentablemente, con violencia y agresividad. Los coches blancos responden a personas pacíficas, simples, y, forzosamente, se comportan de esa manera en la carretera. Por último, el color gris está asociado con la austeridad, lo convencional y las ganas de pasar desapercibido, así es que, afortunadamente para el tráfico, son personas que conducen tranquilamente.



#### GRUPO B. Dime qué estilo de música escuchas y te diré qué personalidad tienes.

En Psicología, conocer el tipo de música que con mayor frecuencia escucha una persona ayuda a saber un poco más sobre la manera en la que esta se relaciona con los demás, sus preferencias, incluso la forma en que quizás va a reaccionar.

La música clasificada como reflexiva y compleja (clásica, *jazz*, *blues*, *folk*) agrada a individuos inteligentes, progresistas y no muy dados a las actividades atléticas y deportivas.

La música rebelde e intensa (alternativa, *rock*, *heavy metal*) gusta a otro grupo, abierto a nuevas experiencias, asumen riesgos con gusto y son físicamente activos.

La música optimista y convencional: el pop, la música religiosa, el *country* y las bandas sonoras son del gusto de individuos alegres, extrovertidos, responsables y dispuestos de buen grado a ayudar a los demás. Según el estudio, estas personas se consideran físicamente atractivas y son relativamente convencionales.

La música enérgica y rítmica (*rap/hip-hop*, *soul/funk*, electrónica/*dance*) es la favorita de personas desenvueltas, parlanchinas, llenas de energía, comprensivas, y que evitan posiciones e ideas conservadoras.



#### GRUPO C. Dime qué red social usas y te diré qué buscas en Internet.

No todas las redes sociales sirven para lo mismo, ni todas las personas que utilizan las redes sociales tienen el mismo perfil. Por lo que yo sé, *Facebook* es la red social por excelencia para encontrar amigos de la infancia o simplemente para conocer gente nueva con la que se comparten vivencias y fotos, mas está siendo muy utilizada por las empresas como plataforma para que dé a conocer sus artículos y pueda mantener comunicación directa con su audiencia o sus seguidores. *Tuenti* es muy similar, pero dirigida a un público más adolescente. Si buscas trabajo, o buscas la persona adecuada para cubrir un puesto, te deberás dar de alta en *LinkedIn*. Para mí, es una de las redes más profesionales y es una de las más utilizadas en el mundo laboral.

En *Twitter* el funcionamiento es totalmente diferente al resto de redes sociales. Los usuarios comentan información o lo que quieran compartir con el resto en tan solo 140 caracteres. Su funcionamiento es muy sencillo, y tú podrás hacerte seguidor de aquellas personas o usuarios que comenten cosas relacionadas con tus gustos, preferencias o quizás información que pueda ser de tu interés. Con un funcionamiento muy parecido está también *Plurk*, aún muy nueva en España.

*MySpace* es una red social de tipo blog que puedes personalizarla, subir tus fotos o vídeos y mantener contacto con tus amigos. Es de las más utilizadas por cantantes de todo el mundo para dar a conocer su música, poder mantener contacto con sus seguidores o compartir aun sus vivencias con ellos. Su perfil de usuario se sitúa en personas jóvenes de entre 18 a 30 años que buscan seguir las últimas noticias o vídeos de sus artistas favoritos.

Por otro lado, si eres un amante de la fotografía deberás darte de alta en *Flickr*. Tiene una utilización muy sencilla y en ella sus usuarios suben sus creaciones fotográficas o comentan las de otros. Mas si lo que quieres es compartir tus vídeos o buscarlos, *YouTube* o *Vimeo* son tus redes sociales; esta última aún no tan conocida. En ella encontrarás vídeos de todo tipo y para todos los gustos.

2.4.



En grupos, elegid el principio de un famoso mito máximo de cinco líneas.

1. En un lejano país existió hace muchos años una oveja negra

.....  
.....  
.....  
.....  
.....  
.....  
.....

2. En un desierto lugar del Irán hay una no muy alta torre de piedra, sin puerta ni

.....  
.....  
.....  
.....  
.....  
.....

hablaba

.....  
.....  
.....  
.....  
.....





2.5.1.



Es el momento de preparar la escena. Cada grupo va a repartir los siguientes roles para atender a todos los detalles de una representación teatral: elegid el que más os guste.

### Actores

Mirad muy bien las acotaciones e intentad memorizar parte del texto.

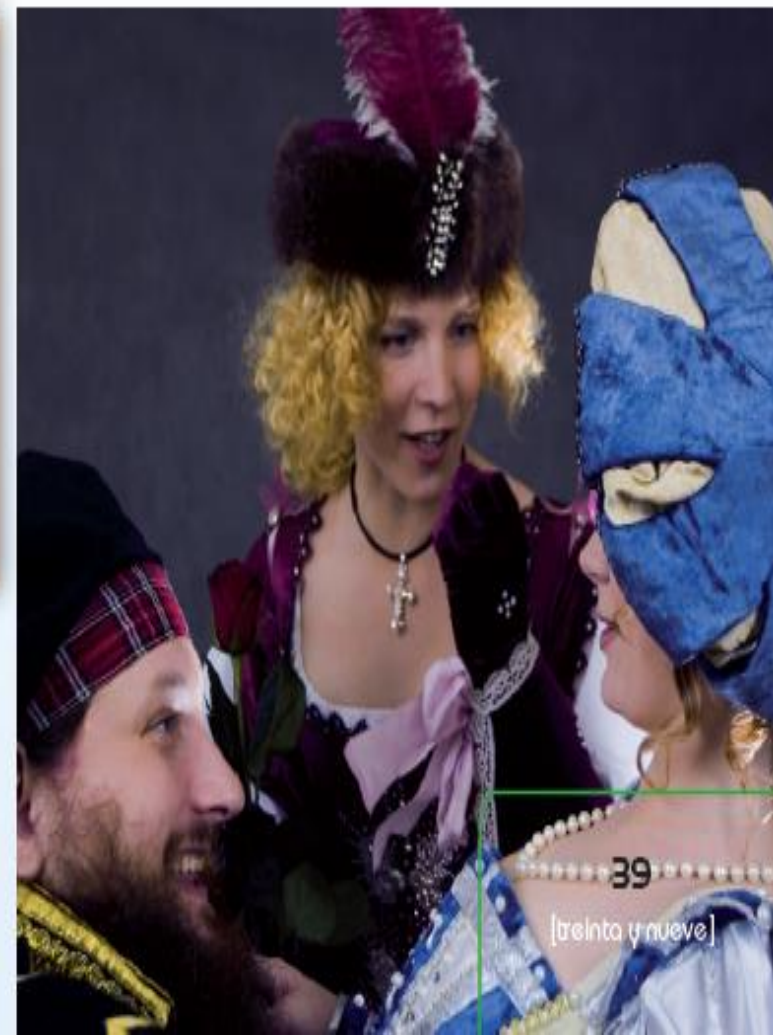
### Director/a

Controla que todo el mundo está en su puesto y que los diálogos tienen la entonación adecuada.

### Diseñador/a

Busca por la clase todos los objetos que ayuden a crear un ambiente más teatral.

Etapa 12. Nivel B2.3





## Cámara

Si los demás están de acuerdo, te encargarás de grabar la escena y proyectarla después.

## Lingüistas

Estaréis pendiente de anotar los errores cometidos para hacer una corrección posterior. Fijaos también en aspectos como gestos, entonación, adecuación al contexto, registro, estrategias de comunicación, etc.

### Ejemplo

A: Eliza, ¿te gustaría ser la Secretaria Rubia? Es que con ese pelo tan bonito que tienes te pega un montón.

B: Sí, sí, sí. No te lo pienses dos veces, te va genial el papel.

C: Pues yo me pido ser el diseñador, ¡por favor!



### 2.5.2.



Preparad bien vuestros roles y cuando estéis listos empezará la función: todo el mundo a sus puestos.

I.I.



Mira la siguiente imagen. ¿Qué te sugiere? ¿Qué crees que significa?



encuentros

**PROF  
ELE**

PASIÓN POR EL ESPAÑOL

**2014**

Muchas gracias

Hasta la próxima

Ana Dosal  
Departamento de Formación

[adosal@edinum.es](mailto:adosal@edinum.es)

Editorial

**Edi  
numen**

Especialistas en ELE